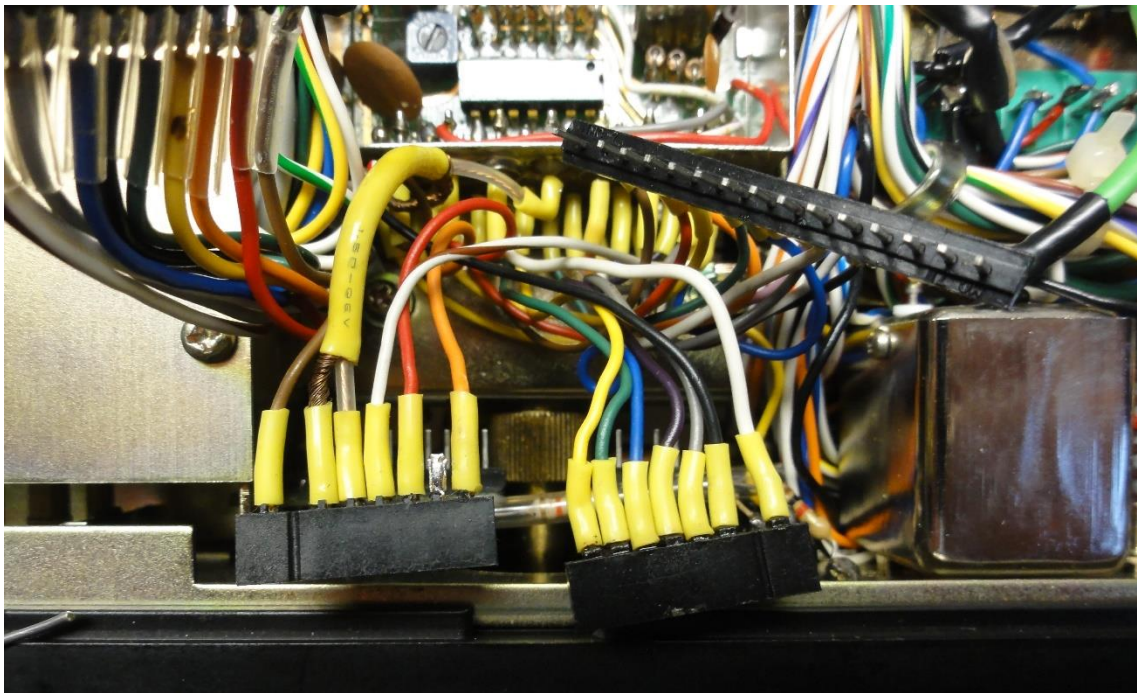


Modifikation für FT-301D CBM

Display Logic Unit, Yaesu FT-301D



Umbauanleitung

10. April 2019

Inhaltsverzeichnis

1	Einleitung	3
2	Modifikation für FT-301D CBM	3
2.1	Steckerbelegung PB-1541	5
3	Haftung.....	6



Wichtig! Hinweise oder Tipps für die korrekte Funktion.



Vorsicht! Unbedingt beachten.

1 Einleitung

Beim Transceiver Yaesu FT-301D wurden verschiedene Modelle gefertigt. Speziell war die Serie «Sommerkamp FT-301D CBM». CBM weist darauf hin, dass der Transceiver für das CB-Band (27 - 27.5 MHz) und das untere Marineband (160m, 1.7 - 2.2 MHz) modifiziert wurde.

Die Frequenzanzeigeplatine ist für das 160m Band der Typ PB-1731 anstatt der sonst verwendeten PB-1542B.

So ist bei den CBM Typen die Anschlussbelegung der Frequenzanzeige leicht anders und es ist nicht möglich das Ersatzdisplay EL-31 ohne Verdrahtungsänderung einzusetzen.

Die folgende Modifikation zeigt wie die Anpassung durchgeführt wird.

Wichtig ist, dass das Frequenzanzeigemodul die Firmwareversion 2.1.b oder höher enthält. Wenn sich noch eine ältere Firmware auf ihrem Modul befindet, dann kann die neueste Firmware über USB-Anschluss geladen werden (siehe Kapitel 4 in der Bedienungsanleitung).

2 Modifikation für FT-301D CBM

Zusatz im Kapitel 2.4.2 der Umbauanleitung nur für den FT-301D CBM

- Entlöten Sie am linken Stecker (J2201) den Draht von Pin 5 (braun, siehe Abbildung 1).



Der Draht darf nicht abgeschnitten werden, denn er wird wieder gebraucht!

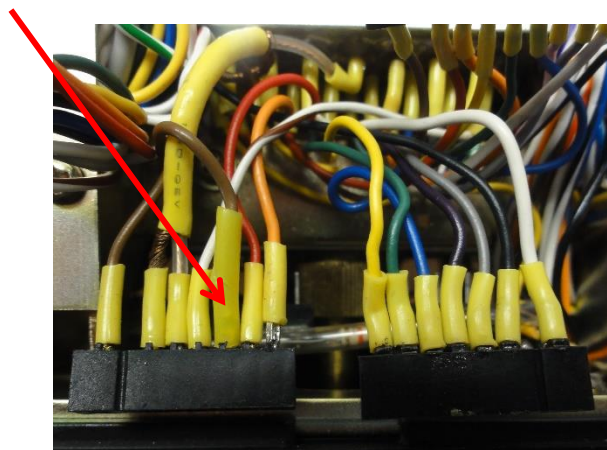


Abbildung 1 (vorher)

- Entlöten Sie am linken Stecker (J2201) den Draht auf Pin 6 (rot, siehe Abbildung 1) und löten sie den Draht auf Pin 5 (siehe Abbildung 2). Der Pin 6 bleibt frei.

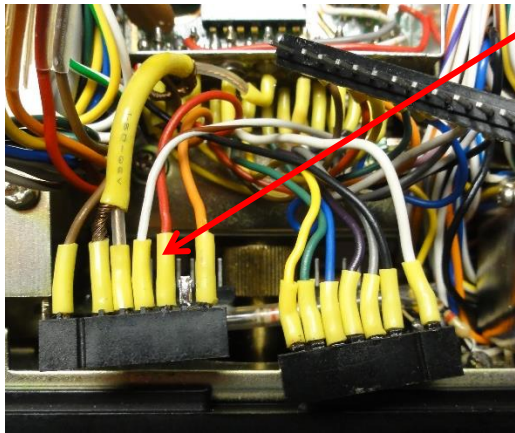


Abbildung 2 (nachher)

- Löten sie den braunen Draht am leeren Pin 1 des Steckers (J14) an (siehe Abbildung 3).

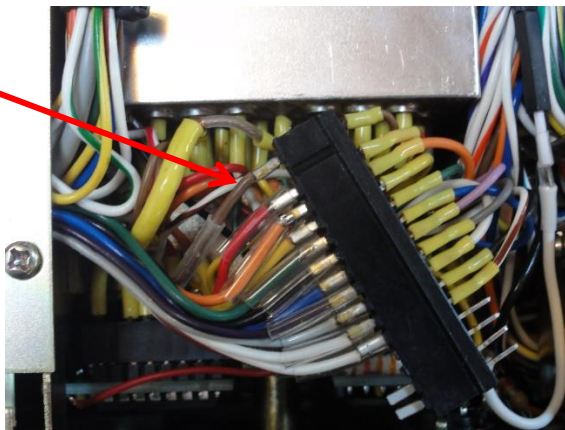


Abbildung 3

- Stecken Sie vorsichtig die beiden Stiftleistenanschlüsse (J2201 und J2202) wieder an der neuen Anzeigeplatine ein (siehe Abbildung 4).

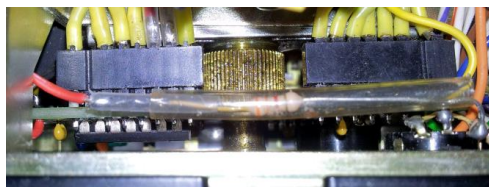


Abbildung 4

2.1 Steckerbelegung PB-1541

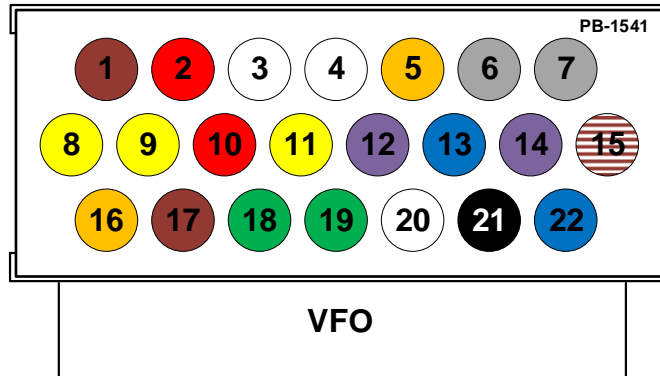


Abbildung 5

PB-1541		J2101 zu EL-31	
1	braun	1	+5V
Chassis	schwarz	2	Gnd
4	Koaxialkabel	3	RF-Input
15	weiss-braun	4	5MHz
2	rot	5	H-kHz-8
16	orange	6	5Hz (Gate)
--	leer	7	leer

PB-1541		J2102 zu EL-31	
11	gelb	1	E-MHz-2
18	grün	2	E-MHz-1
13	blau	3	E-MHz-4
14	violett	4	E-MHz-8
7	grau	5	Z-MHz-1
Chassis	schwarz	6	Gnd
3	weiss	7	Z-MHz-2

Abbildung 6

Achtung: Yaesu hat die 11m / AUX Position am BAND-Schalter ab der Serie-Nummer 6.N.xxxxxx geändert. Position 6 (11m-Band) ist nun auf Position 10 (AUX-Band).

PB-1541		P2201		J14 bei 1976er Typen		J14 ab 1977er Typen	
17	braun	1	160m	braun	braun		
10	rot	2	80m	rot	rot		
5	orange	3	40m	orange	orange		
9	gelb	4	20m	gelb	gelb		
19	grün	5	15m	grün	grün		
22	blau	6	11m / AUX	blau	schwarz		
12	violett	7	10A	violett	blau		
6	grau	8	10B	grau	violett		
20	weiss	9	10C	weiss	grau		
21	schwarz	10	10D	schwarz	weiss		
15	weiss-braun	11	WWV	weiss-braun	weiss-braun		



bis Ser.#6.M.xxxxxx



ab Ser.#6.N.xxxxxx

Abbildung 7

3 Haftung

Handlungen basierend auf den in diesem Dokument gemachten Angaben, geschehen auf eigene Verantwortung. es wird jegliche Haftung ausgeschlossen, sowohl für direkte wie auch für indirekte Schäden und Folgeschäden, welche im Zusammenhang mit der Verwendung der Informationen dieses Dokuments entstehen können.